

D Sonnen- und Temperatursensor

E Sensor sol y temperatura

P Sensor sol e temperatura



5148487A - D-E-P - 02/2019

D HINWEISE ZUR GARANTIE

E NOTAS PARA LA GARANTÍA

P NOTAS SOBRE A GARANTIA

D Wichtig: Es wird keine Gewährleistung für das Produkt anerkannt, wenn Fehlfunktionen oder Störungen festgestellt werden, die auf Nichteinhaltung der Installationsanweisungen oder auf Eingriffe durch nicht befugtes oder nicht vom Hersteller anerkanntes Personal zurückzuführen sind.

E Importante: el producto pierde cualquier tipo de garantía en caso de que el funcionamiento defectuoso del mismo u otros inconvenientes se deban a la inobservancia de las normas de instalación, o en caso de que se hayan realizado intervenciones en el producto por parte de personal no autorizado y reconocido por el productor.

P Importante: não será reconhecida nenhuma garantia do produto, caso se verificarem maus funcionamentos ou problemas, devidos ao desrespeito pelas normas de instalação, ou a intervenções efectuadas no produto por pessoal não autorizado e reconhecido pelo fabricante.

D HINWEISE

E ADVERTENCIAS

P ADVERTÊNCIAS

D Der Sensor muss durch qualifiziertes Fachpersonal installiert werden. Vor der Installation ist die Kompatibilität des Produktes mit den entsprechenden Ausrüstungs- und Zubehörteilen zu überprüfen. Diese Anleitung beschreibt die Installation, die Inbetriebnahme und die Bedienung dieses Produkts. Der Installateur hat die geltenden Vorschriften und Gesetze in dem Land zu befolgen, in dem die Installation erfolgt, und hat seine Kunden hinsichtlich der Bedienung und Wartung des Produktes zu informieren. Die Verwendung für andere Zwecke, als dem vom Unternehmen der Produzent vorgegebenen Anwendungsbereich ist verboten.

E El sensor debe ser instalado por personal cualificado. Antes de su instalación, compruebe la compatibilidad de este producto con los equipos y accesorios asociados. Esta guía describe la instalación, la puesta en marcha y el funcionamiento del producto. Por su parte, el instalador debe respetar la normativa y la legislación vigente en el país de instalación, además de informar a sus clientes de las condiciones de uso y mantenimiento del producto. Está prohibido utilizar el equipo para fines distintos de los indicados por el fabricante.

P O sensor deve ser instalado por pessoal qualificado. Antes de qualquer instalação, verificar a compatibilidade deste produto com os equipamentos e acessórios associados. Estas instruções descrevem a instalação, o acionamento e o modo de utilização deste produto. O instalador deve cumprir as normas e a legislação em vigor no país de instalação e informar os seus clientes das condições de utilização e de manutenção do produto. É proibido a utilização para propósitos diferentes do campo de aplicação declarado por por fabricante.



Made in Europe

Window Automation industrY Srl
a socio unico

Via C. Bassi, 7/A - 40015 Galliera (BO) - Italy
Tel. +39.051.6672711 - Fax +39.051.6672790
info@way-srl.com - www.way-srl.com

D PRODUKTBESCHREIBUNG

E PRESENTACIÓN DEL PRODUCTO

P APRESENTAÇÃO DO PRODUTO

D Funksensor, der es gestattet motorgetriebene Rollläden und interne Vorhänge in Abhängigkeit von der Sonnenhelligkeit und der Innentemperatur des Raums zu steuern. Ist kompatibel mit den Funkmotoren und den Empfängern RTW und kann mit mehreren Motoren und Empfängern gekoppelt werden.

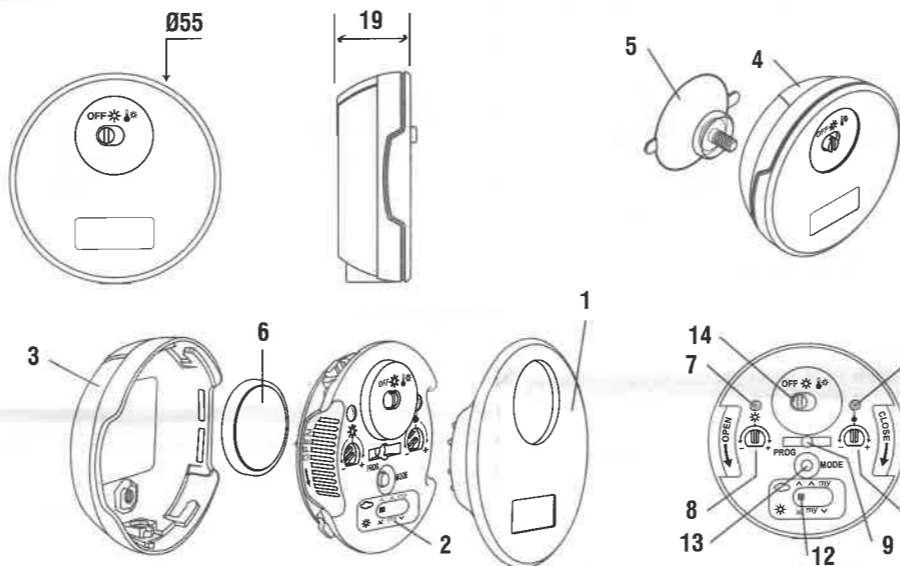
E Sensor radio que permite mandar persianas y toldos internos motorizados en función de la luminosidad solar y de la temperatura interna de la habitación. Es compatible con los motores radio y los receptores RTW, y puede asociarse a varios motores y receptores.

P Rádio-sensor que permite comandar as persianas e estores internos motorizados em função da luminosidade solar e da temperatura interna do quarto ou ambiente. É compatível com os motores e receptores RTW e pode ser associado a vários motores e receptores.

D TECHNISCHE EIGENSCHAFTEN

E CARACTERÍSTICAS TÉCNICAS

P CARACTERÍSTICAS



- D** - 1. vordere Abdeckung
- 2. Sonnensensor
- 3. hintere Abdeckung
- 4. Erfassungsbereich Sonnenhelligkeit
- 5. Saugelament
- 6. Batterie
- 7. LED SONNE
- 8. Potentiometer für die Einstellung des Schwellenwerts der Sonnenhelligkeit
- 9. Programmierungstaste (PROG)
- 10. LED TEMPERATUR
- 11. Potentiometer für die Einstellung des Schwellenwerts der Temperatur
- 12. Wahlschalter Betriebsweise
- 13. Taste "MODE"
- 14. Wahlschalter ON/OFF

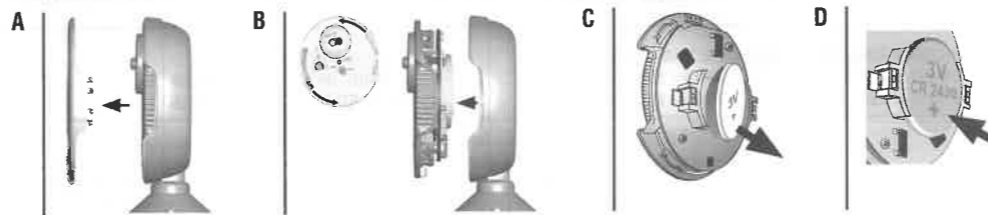
- E** - 1. Tapa delantera
- 2. Sensor solar
- 3. Tapa trasera
- 4. Zona de detección de la luminosidad solar
- 5. Ventosa
- 6. Batería
- 7. Led SOL
- 8. Potenciómetro ajuste del valor de umbral de luminosidad solar
- 9. Tecla de programación (PROG)
- 10. Led TEMPERATURA
- 11. Potenciómetro ajuste del valor de umbral de temperatura
- 12. Selector del modo de funcionamiento
- 13. Tecla "MODE"
- 14. Selector ON/OFF

- P** - 1. Tampa anterior
- 2. Sensor solar
- 3. Tampa posterior
- 4. Área de deteção de luminosidade solar
- 5. Ventosa
- 6. Bateria
- 7. Led SOL
- 8. Potenciómetro regulação valor e limite de luminosidade solar
- 9. Tecla de programação (PROG)
- 10. Led TEMPERATURA
- 11. Potenciómetro regulação valor de limite de temperatura
- 12. Selector modalidade de funcionamento
- 13. Tecla "MODE"
- 14. Selector ON / OFF

D EINLEGEN UND WECHSELN DER BATTERIEN

E COLOCACIÓN Y CAMBIO DE LAS PILAS

P INTRODUÇÃO E SUBSTITUIÇÃO DAS PILHAS

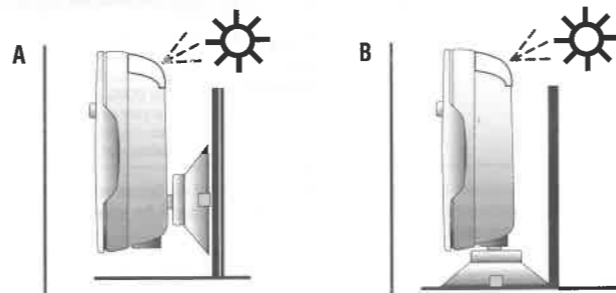


D Wechseln Sie die Batterie aus, wenn die LEDs Sonne und Temperatur orange werden. Die Batterie kann ohne Verwendung von Werkzeug ausgewechselt werden.

E Cambie la pila cuando los leds Sol y Temperatura están de color naranja. No utilice herramientas para cambiar la batería.

P Substitua a pilha quando os leds Sol e Temperatura tornam-se cor laranja. Efetue a substituição da bateria sem utilizar ferramentas.

D INSTALLATION - E INSTALACIÓN - P INSTALAÇÃO



D 1. Reinigen Sie sorgfältig die Oberfläche, auf der der Sensor angebracht wird.
2. Befestigen Sie den Sensor mit dem Saugelament auf der Innenseite der Scheibe (A) oder auf der inneren Fensterbank (B).

E 1. Limpie atentamente la superficie sobre la que se fijará el sensor.
2. Fije el sensor con la ventosa suministrada en dotación en el lado interno del cristal (A) o en el alféizar interno de la ventana (B).

P 1. Limpe cuidadosamente a superfície sobre a qual o sensor será fixado.
2. Fixe o sensor através da ventosa fornecida juntamente sobre o lado interno do vidro (A) ou sobre o lado interno da janela (B).

D **ACHTUNG:** Nur die angegebene Position benutzen. Die anderen Positionen sind nicht aktiv.

E **ATENCIÓN:** Utilice sólo la posición indicada. Las restantes posiciones no están activas.

P **ATENÇÃO:** Utilize somente a posição indicada. As outras posições não estão activas.

D POSITION WAHLSCHALTER E POSICIÓN SELECTOR P POSIÇÃO SELECTOR	D POSITION SENSOR E POSICIÓN SENSOR P POSIÇÃO SENSOR	D BENUTZEN MIT E UTILIZAR CON P UTILIZAR COM	D NICHT BENUTZEN MIT E NO UTILIZAR CON P NÃO UTILIZAR COM
		<ul style="list-style-type: none">Ein oder mehrere Rollläden auf der gleichen HöheEin oder mehrere interne Vorhänge auf der gleichen HöheUna o varias persianas con la misma alturaUno o varios toldos internos con la misma alturaUma ou mais persianas com a mesma alturaUm ou mais estores internos com a mesma altura	<ul style="list-style-type: none">Ein oder mehrere Rollläden auf unterschiedlichen HöhenEin oder mehrere interne Vorhänge auf unterschiedlichen HöhenUna o varias persianas con diferente alturaUno o varios toldos internos con diferente alturaUma ou mais persianas com altura diferenteUm ou mais estores internos com altura diferente

D Oberer Endschalter - **E** Final de carrera superior - **P** Fim de curso superior

D Position des Sensors - **E** Posición del sensor
P Posição do sensor

D EINSTELLUNGEN - E CONFIGURACIONES - P CONFIGURAÇÕES

D Unter Verwendung des Wahlschalters (14) ist es möglich, die verschiedenen Betriebsweisen einzustellen

E Utilizando el selector (14) se pueden configurar diferentes modos de funcionamiento

P Utilizando o selector (14) é possível configurar diferentes modalidades de funcionamento

D POSITION E POSICIÓN P POSIÇÃO	D STATUS WAHLSCHALTER E ESTADO SELECTOR P ESTADO SELECTOR	D STATUS E ESTADO P ESTADO	D ANZEIGE E SEÑALIZACIÓN P SINALIZAÇÃO
0		D Deaktiviert - E Desactivado - P Desactivado	D Keine - E Ninguna - P Nenhuma
1		D Modalität Sonne E Modo sol P Modalidade sol	D LED SONNE an für 5 Sekunden E Led SOL encendido durante 5 seg. P Led SOL acceso por 5 seg.
2		D Modalität Sonne und Temperatur E Modo sol y temperatura P Modalidade sol e temperatura	D LED SONNE an für 5 Sekunden E Led SOL encendido durante 5 seg. P Led SOL acceso por 5 seg.

D EINSTELLUNG DES SCHWELLENWERTS DER SONNENHELLIGKEIT

E AJUSTE DEL VALOR DE UMBRAL DE LUMINOSIDAD SOLAR

P POTENCIÓMETRO DO VALOR E LIMITE DE LUMINOSIDADE SOLAR

D 1. Aktivieren Sie den Sensor, indem Sie den Wahlschalter (14) auf Modalität 1 stellen: Die LED SONNE (7) leuchtet für 5 Sekunden dauerhaft rot auf

2. Drehen Sie das Potentiometer Sonne (8) in Uhrzeigersinn (+) bis zum Ende der Skala.

3. Drücken Sie kurz die Taste MODE (13): Die LED SONNE (7) leuchtet für ca. 15 Sekunden dauerhaft rot auf

4. Drehen Sie bei aufleuchtender LED das Potentiometer (8) langsam im Gegenuhrzeigersinn (-), bis die LED von rot zu grün wechselt.

5. Der so festgelegte Helligkeitswert wird als Schwellenwert eingestellt.

6. Warten Sie, bis die LED ausgeht.

E 1. Active el sensor posicionando el selector (14) en modo 1: el led SOL (7) se enciende con luz fija roja durante 5 seg.

2. Gire el potenciómetro Sol (8) en sentido horario (+) hasta el fondo escala.

3. Presione brevemente la tecla MODE (13): el led SOL (7) se enciende con luz fija roja durante unos 15 seg.

4. Mientras el led está encendido, gire el potenciómetro Sol (8) lentamente en sentido antihorario (-) hasta que el led se vuelva de color verde.

5. El valor de luminosidad que se acaba de establecer está configurado como valor de umbral.

6. Espere a que se apague el led.

P 1. Active o sensor posicionando o selector (14) em modalidade 1: o led SOL (7) acende-se em vermelho de modo fixo por 5 seg.

2. Rode o potenciómetro Sol (8) em sentido horário (+) até o fundo da escala.

3. Aperte brevemente a tecla MODE (13): o led SOL (7) acende-se em vermelho de modo fixo por 15 seg.

4. Enquanto o led está aceso rode o potenciómetro Sol (8) lentamente em sentido anti-horário (-) até quando o led passar de vermelho para verde.

5. O valor de luminosidade assim definido é configurado como valor de limite.

6. Aguarde o desligamento do led.

D EINSTELLUNG DES SCHWELLENWERTS DER SONNENHELLIGKEIT UND DER TEMPERATUR

E AJUSTE DEL VALOR DE UMBRAL DE LUMINOSIDAD SOLAR Y DE TEMPERATURA

P REGULAÇÃO DO VALOR E LIMITE DE LUMINOSIDADE SOLAR DE TEMPERATURA

D 1. Aktivieren Sie den Sensor, indem Sie den Wahlschalter (14) auf Modalität 2 stellen: Die LED SONNE (7) leuchtet für 5 Sekunden dauerhaft rot auf

2. Den Sensor vor der Lichtquelle positionieren und die Potentiometer Sonne (8) und Temperatur (11) im Uhrzeigersinn (+) bis zum Skaleneck drehen.

3. Drücken Sie kurz die Taste MODE (13): Die LEDs SONNE (7) und TEMPERATUR (10) leuchten für ca. 15 Sekunden dauerhaft rot auf

4. Drehen Sie bei aufleuchtender LED die Potentiometer Sonne (8) und Temperatur (11) langsam im Gegenuhrzeigersinn (-), bis die LEDs von rot zu grün wechseln.

5. Die so festgelegten Werte Sonnenhelligkeit und Temperatur werden als Schwellenwerte eingestellt.

6. Warten Sie, bis die LEDs ausgehen.

E 1. Active el sensor colocando el selector (14) en modo 2: el led SOL (7) se enciende con luz fija roja durante 5 seg.

2. Sitúese con el sensor delante de la fuente luminosa y gire los potenciómetros Sol (8) y Temperatura (11) en sentido horario (+) hasta el fondo escala.

3. Presione brevemente la tecla MODE (13): los leds SOL (7) y TEMPERATURA (10) se encienden con luz fija roja durante unos 15 seg.

4. Mientras los leds están encendidos, gire los potenciómetros Sol (8) y Temperatura (11) lentamente en sentido antihorario (-) hasta que los leds se vuelvan de color verde.

5. Los valores de luminosidad y de temperatura que se acaban de definir se configurarán como valor de umbral.

6. Espere a que se apaguen los leds

P 1. Active o sensor posicionando o selector (14) em modalidade 2: o led SOL (7) acende-se em vermelho de modo fixo por 5 seg.

2. Ajuste o sensor em frente da fonte de luz e rode os potenciómetros Sol (8) e Temperatura (11) em senso horário (+) até o fundo da escala.

3. Aperte brevemente a tecla MODE (13): os leds SOL (7) e TEMPERATURA (10) acendem-se em vermelho de modo fixo por 15 seg.

4. Enquanto os leds estão acesos rode o potenciómetro Sol (8) e Temperatura (8) lentamente em sentido anti-horário (-) até quando os leds passarem de vermelho para verde.

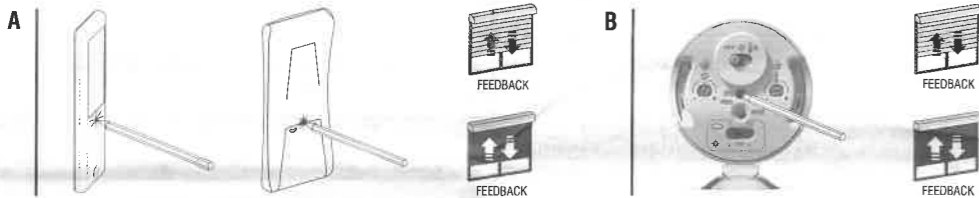
5. Os valores de luminosidade solar e de temperatura assim definidos serão configurados como valor de limite.

6. Aguarde o desligamento dos leds.

Ⓛ BETRIEBSWEISE - Ⓛ FUNCIONAMIENTO - Ⓛ FUNCIONAMENTO

- Ⓛ In Abhängigkeit vom Wert der Sonnenintensität (im Sommer) und der Innentemperatur des Raums (im Winter) steuert der Sensor den Motor zur Öffnung oder Schließung an, um die Position des Vorhangs oder des Rollladens automatisch so einzustellen, dass der korrekte Komfort im Inneren des Raums aufrecht erhalten wird.
- Ⓛ En función del valor de la intensidad solar (en verano) y de la temperatura interna de la habitación (en invierno), el sensor envía un mando de apertura o de cierre al motor o al receptor para ajustar automáticamente la posición del toldo o de la persiana, de modo que se mantenga el grado correcto de confort dentro de la habitación.
- Ⓛ De acordo com o valor de intensidade solar (no verão) e da temperatura interna da sala ou quarto (no inverno), o sensor envia um comando de abertura ou fechamento ao motor ou ao receptor de modo a regular automaticamente a posição do estore ou persiana para manter o correcto grau de conforto da sala ou do ambiente.

Ⓛ EINSTELLUNG DES SENSORS - Ⓛ REGISTRO DEL SENSOR - Ⓛ REGISTO DO SENSOR



- Ⓛ 1. Stellen Sie den Funkmotor/Funkempfänger in die Modalität Programmierung: Drücken Sie die Taste Programmierung der Fernsteuerung oder des Funkempfängers für ca. zwei Sekunden. Ein Feedback (kurze Bewegung zum Anheben/Absenken) des Vorhangs/Rollladens wird ausgeführt.
- Ⓛ 2. Koppeln Sie den Sensor durch kurzes Drücken (0,5 Sekunden) der Taste Programmierung PROG (9) des Sensors. Der Vorhang führt ein Feedback aus.
- Ⓛ 3. Der Sensor wurde gekoppelt und ist betriebsbereit.
- Ⓛ ACHTUNG: Falls der Sensor mit mehreren Funkmotoren oder Funkempfängern gekoppelt werden muss, müssen die Punkte 1 und 2 für jeden Funkmotor oder für jeden Funkempfänger wiederholt werden.
- Ⓛ 1. Coloque el motor/receptor radio en modo programación: pulse la tecla de programación del mando a distancia o del receptor radio durante unos 2 seg. Seguirá un feedback (breve movimiento de subida/bajada) del toldo o persiana.
- Ⓛ 2. Asocie el sensor pulsando brevemente (0,5 seg.) la tecla de programación PROG (9) del sensor. Seguirá un feedback del toldo.
- Ⓛ 3. El sensor se ha asociado y está listo para funcionar.
- Ⓛ ATENCIÓN: Si el sensor debe asociarse a varios motores o receptores radio, repita los puntos 1 y 2 para cada motor radio o para cada receptor radio.
- Ⓛ 1. Disponha o motor/receptor rádio em modalidade programação: aperte a tecla de programação do controlo remoto ou do receptor rádio por cerca de 2 seg. Seguirá um retorno (breve movimento de subida/descida) do estore/persiana.
- Ⓛ 2. Combine o sensor apertando brevemente (0,5 seg.) a tecla de programação PROG (9) do sensor. Seguirá um retorno da persiana.
- Ⓛ 3. O sensor foi combinado e está pronto para funcionar.
- Ⓛ ATENÇÃO: Se o sensor deve ser combinado a vários motores ou receptores rádio repita os itens 1 e 2 para cada motor rádio ou para cada receptor rádio.

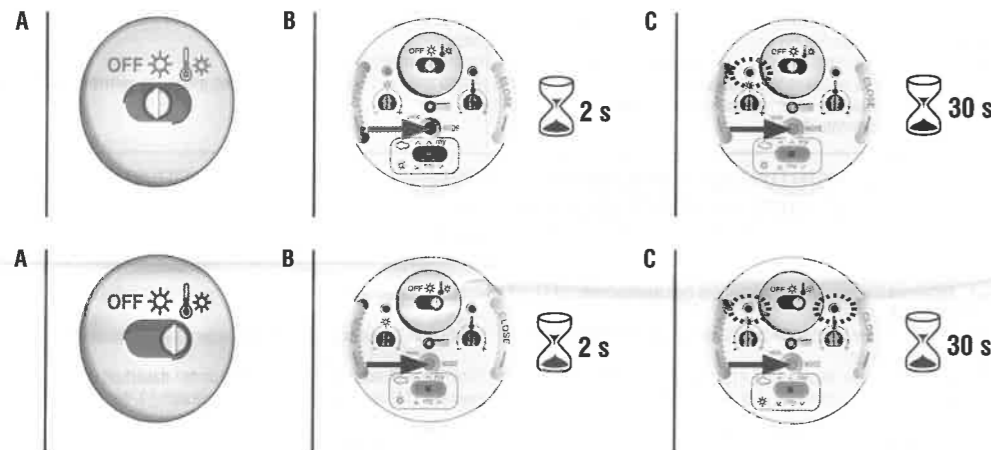
Ⓛ LÖSCHUNG DES SENSORS - Ⓛ ELIMINACIÓN DEL SENSOR - Ⓛ ELIMINAÇÃO DO SENSOR

- Ⓛ Um einen Sensor aus dem Speicher des Motors/des Empfängergeräts zu löschen, wird das vollständige Verfahren zur „Speicherung des Sensors“ wiederholt.
- Ⓛ Para eliminar el sensor de la memoria del motor, o del receptor externo, siga el procedimiento de “Ajuste del sensor”.
- Ⓛ Para eliminar o sensor da memória do motor, ou do receptor externo, siga o procedimento “Registo do sensor”.

Ⓛ MODALITÄT DEMO - Ⓛ MODO DEMO - Ⓛ MODALIDADE DEMO

- Ⓛ Die Modalität DEMO kann verwendet werden, um die Einstellung des Schwellenwerts zu überprüfen, da die Reaktionszeiten kurz sind.
- Ⓛ ACHTUNG: Ändern Sie den Schwellenwert nicht in der Modalität DEMO.
- Ⓛ El modo DEMO puede utilizarse para comprobar la configuración del valor de umbral, porque los tiempos de reacción son más breves.
- Ⓛ ATENCIÓN: No modifique el valor de umbral en modo DEMO.
- Ⓛ A modalidade DEMO pode ser utilizada para verificar a configuração de valor de limite, porque o tempo de reação é mais breve.
- Ⓛ ATENÇÃO: Não modifique o valor de limite em modalidade DEMO.

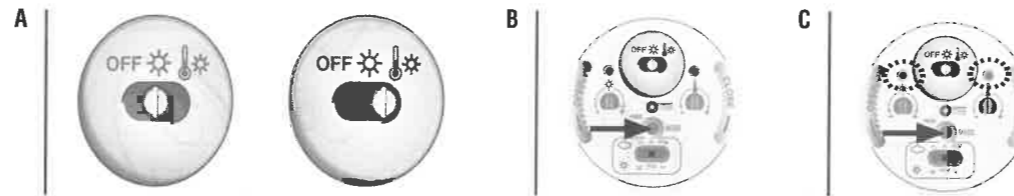
Ⓛ AUFRUFEN DER MODALITÄT DEMO - Ⓛ ENTRADA EN MODO DEMO - Ⓛ ENTRADA EM MODALIDADE DEMO



- Ⓛ 1. Aktivieren Sie den Sensor, indem Sie den Wahlschalter auf die gewählte Betriebsweise (A) stellen.
- Ⓛ 2. Drücken Sie die Taste MODE für mehr als zwei Sekunden (B).
- Ⓛ 3. Falls die Modalität Sonne aktiv ist, blinkt die LED Sonne für ca. 30 Sekunden und geht dann aus. Falls hingegen die Modalität Sonne und Temperatur aktiv ist, blinken die Leds Sonne und Temperatur beiden für ca. 30 Sekunden und gehen dann aus (C).
- Ⓛ 4. Die Modalität DEMO ist aktiv.
- Ⓛ ACHTUNG: Falls während der Modalität DEMO keine Signale gesendet werden, wechselt der Sensor nach drei Minuten automatisch zurück zur Modalität Benutzer.
- Ⓛ 1. Active el sensor colocando el selector en el modo de funcionamiento elegido (A).
- Ⓛ 2. Pulse la tecla MODE durante más de 2 seg. (B).
- Ⓛ 3. Si está activo el modo Sol, el Led Sol parpadea durante unos 30 seg. y luego se apaga. Si está activo el modo Sol y Temperatura, los Leds Sol y Temperatura parpadean ambos durante unos 30 seg. y luego se apagan (C).
- Ⓛ 4. El modo DEMO está activo.
- Ⓛ ATENCIÓN: Si no se envían mandos durante el modo DEMO, el sensor pasa automáticamente al modo usuario transcurridos 3 minutos.
- Ⓛ 1. Active o sensor posicionado o seletor sobre a modalidade de funcionamento pré-escolhida (A).
- Ⓛ 2. Aperte a tecla MODE por mais de 2 seg. (B).
- Ⓛ 3. Se está activa a modalidade Sol, o Led Sol pisca por cerca de 30 seg. depois se desliga. Por outro lado, se está activa a modalidade Sol e

- Ⓛ Temperatura piscam ambos por cerca de 30 seg. depois se desligam (C).
- Ⓛ 4. A modalidade DEMO está activa.
- Ⓛ ATENÇÃO: Se não são enviados comandos durante a modalidade DEMO, o sensor passa automaticamente para modalidade utilizador depois de 3 minutos.

Ⓛ VERLASSEN DER MODALITÄT DEMO - Ⓛ SALIDA DEL MODO DEMO - Ⓛ SAÍDA DA MODALIDADE DEMO



- Ⓛ 1. Drücken Sie die Taste MODE (B), bis die LED Sonne oder beide LEDs dauerhaft aufleuchten.
- Ⓛ 2. Lassen Sie die Taste los; die LEDs gehen aus.
- Ⓛ 3. Die Modalität Benutzer ist aktiv.
- Ⓛ 1. Pulse la tecla MODE (B) hasta que el led sol o ambos leds se enciendan con luz fija.
- Ⓛ 2. Suelte el pulsador: los leds se apagan.
- Ⓛ 3. El modo usuario está activo.
- Ⓛ 1. Aperte a tecla MODE (B) até quando o led sol ou ambos os led acendem-se de modo fixo.
- Ⓛ 2. Solte o botão e os leds acendem-se.
- Ⓛ 3. A modalidade utilizador está activa.

Ⓛ MODALITÄT SONNE - Ⓛ MODO SOL - Ⓛ MODALIDADE SOL

Ⓛ STATUS WAHLSCHALTER Ⓛ ESTADO SELECTOR Ⓛ ESTADO SELECTOR	Ⓛ GEMESSENE TEMPERATUR Ⓛ TEMPERATURA MEDIDA Ⓛ TEMPERATURA MEDIDA	Ⓛ BETRIEBSWEISE Ⓛ MODO DE FUNCIONAMIENTO Ⓛ MODALIDADE DE FUNCIONAMENTO
	Ⓛ Ohne Einfluss Ⓛ Indiferente Ⓛ Não influente	<ul style="list-style-type: none"> Ⓛ Falls der Schwellenwert der Sonnenhelligkeit für 5 Minuten überschritten wird, wird der Vorhang bis zum Sensor abgesenkt und angehoben, um den Sensor freizugeben. Ⓛ In Modalität DEMO verringert sich die Eingriffszeit auf 5 Sekunden Ⓛ Si el valor de umbral de luminosidad solar se supera durante 5 minutos, el toldo bajará hasta el sensor y luego subirá para liberar el sensor. Ⓛ En modo DEMO el tiempo de intervención se reduce a 5 seg. Ⓛ Se o valor de limite de luminosidade solar é superado por 5 minutos o estore abaixa-se até o sensor e sobe novamente para deixar livre o próprio sensor. Ⓛ Em modalidade DEMO o tempo de intervenção reduz-se a 5 seg.
	Ⓛ Ohne Sonne Ⓛ Sin sol Ⓛ Em ausência de sol	<ul style="list-style-type: none"> Ⓛ Falls der Schwellenwert der Sonnenhelligkeit für max. 30 Minuten nicht erreicht wird, bewegt sich der Vorhang bis zum oberen Endschalter. Ⓛ In Modalität DEMO verringert sich die Eingriffszeit auf 30 Sekunden Ⓛ Si el valor de umbral de luminosidad solar no se alcanza durante 30 minutos máx., el toldo se coloca hasta el final de carrera arriba. Ⓛ En modo DEMO el tiempo de intervención se reduce a 30 seg. Ⓛ Se o valor de limite de luminosidade não se alcança por 30 minutos máximo o estore desloca-se até o fim de curso alto. Ⓛ Em modalidade DEMO o tempo de intervenção reduz-se a 30 seg.

Ⓛ MODALITÄT SONNE UND TEMPERATUR - Ⓛ MODO SOL Y TEMPERATURA - Ⓛ MODALIDADE SOL E TEMPERATURA

Ⓛ STATUS WAHLSCHALTER Ⓛ ESTADO SELECTOR Ⓛ ESTADO SELECTOR	Ⓛ GEMESSENE TEMPERATUR Ⓛ TEMPERATURA MEDIDA Ⓛ TEMPERATURA MEDIDA	Ⓛ BETRIEBSWEISE Ⓛ MODO DE FUNCIONAMIENTO Ⓛ MODALIDADE DE FUNCIONAMENTO
	Ⓛ T > Schwelle Ⓛ T > umbral Ⓛ T > limite	<ul style="list-style-type: none"> Ⓛ Keine Aktion: Der Sensor wartet weiter darauf, dass die gemessene Temperatur die Schwelle überschreitet Ⓛ Ninguna acción: el sensor permanece a la espera de que la temperatura medida supere el umbral Ⓛ Nenhuma ação: o sensor permanece em espera que a temperatura medida ultrapasse o limite
	Ⓛ Bei Sonne Ⓛ Con sol Ⓛ Em presença de sol	<ul style="list-style-type: none"> Ⓛ Falls der Schwellenwert der Sonnenhelligkeit für 5 Minuten überschritten wird, wird der Vorhang bis zum Sensor abgesenkt und angehoben, um den Sensor freizugeben. Ⓛ In Modalität DEMO verringert sich die Eingriffszeit auf 5 Sekunden Ⓛ Si el valor de umbral de luminosidad solar se supera durante 5 minutos, el toldo bajará hasta el sensor y luego subirá para liberar el sensor. Ⓛ En modo DEMO el tiempo de intervención se reduce a 5 seg. Ⓛ Se o valor de limite de luminosidade solar é superado por 5 minutos o estore abaixa-se até o sensor e sobe novamente para deixar livre o próprio sensor. Ⓛ Em modalidade DEMO o tempo de intervenção reduz-se a 5 seg.
	Ⓛ Ohne Sonne Ⓛ Sin sol Ⓛ Em ausência de sol	<ul style="list-style-type: none"> Ⓛ Falls der Schwellenwert der Sonnenhelligkeit für max. 30 Minuten nicht erreicht wird, bewegt sich der Vorhang bis zum oberen Endschalter. Ⓛ In Modalität DEMO verringert sich die Eingriffszeit auf 30 Sekunden Ⓛ Si el valor de umbral de luminosidad solar no se alcanza durante 30 minutos máx., el toldo se coloca hasta el final de carrera arriba. Ⓛ En modo DEMO el tiempo de intervención se reduce a 30 seg. Ⓛ Se o valor de limite de luminosidade não se alcança por 30 minutos máximo o estore desloca-se até o fim de curso alto. Ⓛ Em modalidade DEMO o tempo de intervenção reduz-se a 30 seg.

- Ⓛ HINWEISE: Nach einem manuellen oder einem timergesteuerten Absenkbefehl wird die Sonnenautomatik deaktiviert. Nach einem manuellen oder einem timergesteuerten Anhebebefehl wird der Sensor erneut aktiviert, damit der interne Vorhang bzw. der Rollladen den Sensor nicht abdeckt und den ordnungsgemäß Betrieb verhindert.
- Ⓛ ACHTUNG: Nach einem über den Sensor gesteuerten Schließimpuls erfolgt die nachfolgende Öffnung nur dann, wenn die Helligkeitsänderung aufgrund des fehlenden Sonnenlichts stufenweise erfolgt. Eine plötzliche Abdunkelung führt zur Deaktivierung der Sonnenautomatik. Für die unverzügliche Öffnung der Markise/des Rollladens ist eine manuelle Steuerung erforderlich. Andernfalls öffnet diese/dieser sich automatisch, wenn die Lichtintensität stufenweise abnimmt.
- Ⓛ NOTAS: Después de un mando manual o temporizado de bajada, el automatismo solar se desactiva. Un sucesivo mando manual o temporizado de subida volverá a activar el sensor, siempre y cuando el toldo interno/persiana no cubra el sensor, impidiendo por lo tanto su correcto funcionamiento.
- Ⓛ ATENCIÓN: Después de un impulso de cierre mandado por el sensor, la siguiente apertura sólo se realizará si la variación de la luminosidad debida a la falta de sol se produce de modo gradual. Un oscurecimiento repentino desactivará el automatismo solar. Para volver a abrir el toldo/persiana inmediatamente será necesario un mando manual; de otro modo se volverá a abrir automáticamente cuando la intensidad luminosa disminuya gradualmente.
- Ⓛ OBSERVAÇÕES: Depois de um comando manual ou temporizado de descida, o automatismo solar desactiva-se. Um sucessivo comando manual

- Ⓛ ou temporizado de subida reactivará o sensor, desde que o estore interno / persiana se eleve acima do próprio sensor e impeça o seu correcto funcionamento.
- Ⓛ ATENÇÃO: Após um impulso de fechamento comandado pelo sensor, a próxima reabertura ocorrerá somente se a variação de luminosidade devida à ausência de sol ocorrer de modo gradual. Um escurecimento repentino provocará a desactivação do automatismo solar. Para reabrir o estore/persiana imediatamente será necessário um comando manual, caso contrário abrir-se-á automaticamente quando a intensidade da luz diminuir gradualmente.

Ⓛ MODALITÄT SIMULATION - Ⓛ MODO SIMULACIÓN - Ⓛ MODALIDADE SIMULAÇÃO

- Ⓛ Falls das Potentiometer (8) vollständig in Gegenuhrzeigersinn (-) bis zum Ende der Skala gedreht wird, wird das Vorhandensein von Sonne simuliert. Die LED SONNE (7) leuchtet grün auf, der interne Vorhang bzw. der Rollladen wird abgesenkt, hält an auf der Ebene des Sensors und wird dann leicht angehoben.
- Ⓛ Si el potenciómetro Sol (8) se gira completamente en sentido antihorario (-) hasta el fondo escala, se simula la presencia del sol. El led SOL (7) se enciende con luz verde y el toldo interno / persiana baja, se detiene al nivel del sensor y seguidamente vuelve a subir ligeramente.
- Ⓛ Se o potenciómetro Sol (8) é rodado completamente em sentido anti-horário (-) até o fundo da escla, simula-se a presença do sol. O led SOL (7) acende-se em verde e o estore interno / persiana abaixa-se, para ao nível do sensor e em seguida levanta-se levemente.

Ⓛ ÜBERPRÜFUNG DES ZUSTANDS DES SENSORS - Ⓛ COMPROBACIÓN DEL ESTADO DEL SENSOR
Ⓛ VERIFICAÇÃO DO ESTADO DO SENSOR

- Ⓛ Es ist möglich, den Zustand des Sensors durch kurzes Drücken (0,5 s) der Taste MODE (13) und Beobachtung des Zustands der LEDS zu überprüfen.
- Ⓛ Se puede comprobar el estado del sensor pulsando brevemente (0,5 seg.) la tecla MODE (13) y observando el estado de los leds.
- Ⓛ É possível verificar o estado do sensor apertando brevemente (0,5 seg.) a tecla MODE (13) e observando o estado dos leds.

Ⓛ STATUS WAHLSCHALTER Ⓛ ESTADO SELECTOR Ⓛ ESTADO SELECTOR	Ⓛ LED Ⓛ LED Ⓛ LED	Ⓛ STATUS ESTADO Ⓛ ESTADO Ⓛ ESTADO	Ⓛ FARBE Ⓛ COLOR Ⓛ COR	Ⓛ STATUS SENSOR Ⓛ ESTADO SENSOR Ⓛ ESTADO SENSOR
	Ⓛ Sonne Ⓛ Sol Ⓛ Sol	Ⓛ Blinkend Ⓛ Parpadeante Ⓛ Pisca intermitentemente	Ⓛ Blinkend Ⓛ Rojo Ⓛ Vermelho	<ul style="list-style-type: none"> Ⓛ Sensor in Modalität DEMO und gemessene Helligkeit unter dem Schwellenwert Ⓛ Sensor en modo DEMO y luminosidad medida inferior al valor de umbral Ⓛ Sensor em modalidade DEMO e luminosidade medida inferior ao valor de limite
	Ⓛ Sonne Ⓛ Sol Ⓛ Sol	Ⓛ Dauerhaft an Ⓛ Encendido fijo Ⓛ Acceso fijo	Ⓛ Grün Ⓛ Verde Ⓛ Verde	<ul style="list-style-type: none"> Ⓛ Sensor in Modalität DEMO und gemessene Helligkeit über dem Schwellenwert Ⓛ Sensor en modo DEMO y luminosidad medida superior al valor de umbral Ⓛ Sensor em modalidade DEMO e luminosidade medida superior ao valor de limite
	Ⓛ Sonne Ⓛ Sol Ⓛ Sol	Ⓛ Dauerhaft an Ⓛ Encendido fijo Ⓛ Acceso fijo	Ⓛ Grün Ⓛ Verde Ⓛ Verde	<ul style="list-style-type: none"> Ⓛ Sensor in Modalität BENUTZER und gemessene Helligkeit unter dem Schwellenwert Ⓛ Sensor en modo USUARIO y luminosidad medida inferior al valor de umbral Ⓛ Sensor em modalidade UTILIZADOR e luminosidade medida inferior ao valor de limite
	Ⓛ Sonne Ⓛ Sol Ⓛ Sol	Ⓛ Dauerhaft an Ⓛ Encendido fijo Ⓛ Acceso fijo	Ⓛ Grün Ⓛ Verde Ⓛ Verde	<ul style="list-style-type: none"> Ⓛ Sensor in Modalität BENUTZER und gemessene Helligkeit über dem Schwellenwert Ⓛ Sensor en modo USUARIO y luminosidad medida superior al valor de umbral Ⓛ Sensor em modalidade UTILIZADOR e luminosidade medida superior ao valor de limite
	Ⓛ Temperatur Ⓛ Temperature Ⓛ Temperatura	Ⓛ Aus Ⓛ Apagado Ⓛ Desligado	/	/
	Ⓛ Sonne Ⓛ Sol Ⓛ Sol	Ⓛ Blinkend Ⓛ Parpadeante Ⓛ Pisca intermitentemente	Ⓛ Blinkend Ⓛ Rojo Ⓛ Vermelho	<ul style="list-style-type: none"> Ⓛ Sensor in Modalität DEMO und gemessene Helligkeit unter dem Schwellenwert Ⓛ Sensor en modo DEMO y luminosidad medida inferior al valor de umbral Ⓛ Sensor em modalidade DEMO e luminosidade medida inferior ao valor de limite
	Ⓛ Sonne Ⓛ Sol Ⓛ Sol	Ⓛ Dauerhaft an Ⓛ Encendido fijo Ⓛ Acceso fijo	Ⓛ Grün Ⓛ Verde Ⓛ Verde	<ul style="list-style-type: none"> Ⓛ Sensor in Modalität DEMO und gemessene Helligkeit über dem Schwellenwert Ⓛ Sensor en modo DEMO y luminosidad medida superior al valor de umbral Ⓛ Sensor em modalidade DEMO e luminosidade medida superior ao valor de limite
	Ⓛ Sonne Ⓛ Sol Ⓛ Sol	Ⓛ Dauerhaft an Ⓛ Encendido fijo Ⓛ Acceso fijo	Ⓛ Grün Ⓛ Verde Ⓛ Verde	<ul style="list-style-type: none"> Ⓛ Sensor in Modalität BENUTZER und gemessene Helligkeit über dem Schwellenwert Ⓛ Sensor en modo USUARIO y luminosidad medida superior al valor de umbral Ⓛ Sensor em modalidade UTILIZADOR e luminosidade medida superior ao valor de limite
	Ⓛ Temperatur Ⓛ Temperature Ⓛ Temperatura	Ⓛ Blinkend Ⓛ Parpadeante Ⓛ Pisca intermitentemente	Ⓛ Blinkend Ⓛ Rojo Ⓛ Vermelho	<ul style="list-style-type: none"> Ⓛ Sensor in Modalität DEMO und gemessene Temperatur unter dem Schwellenwert Ⓛ Sensor en modo DEMO y temperatura medida inferior al valor de umbral Ⓛ Sensor em modalidade DEMO e temperatura medida inferior ao valor limite
	Ⓛ Temperatur Ⓛ Temperature Ⓛ Temperatura	Ⓛ Dauerhaft an Ⓛ Encendido fijo Ⓛ Acceso fijo	Ⓛ Grün Ⓛ Verde Ⓛ Verde	<ul style="list-style-type: none"> Ⓛ Sensor in Modalität DEMO und gemessene Temperatur über dem Schwellenwert Ⓛ Sensor en modo DEMO y temperatura medida superior al valor de umbral Ⓛ Sensor em modalidade DEMO e temperatura medida superior ao valor de limite
	Ⓛ Temperatur Ⓛ Temperature Ⓛ Temperatura	Ⓛ Dauerhaft an Ⓛ Encendido fijo Ⓛ Acceso fijo	Ⓛ Blinkend Ⓛ Rojo Ⓛ Vermelho	<ul style="list-style-type: none"> Ⓛ Sensor in Modalität BENUTZER und gemessene Temperatur unter dem Schwellenwert Ⓛ Sensor en modo USUARIO y temperatura medida inferior al valor de umbral Ⓛ Sensor em modalidade UTILIZADOR e temperatura medida inferior ao valor de limite
	Ⓛ Temperatur Ⓛ Temperature Ⓛ Temperatura	Ⓛ Dauerhaft an Ⓛ Encendido fijo Ⓛ Acceso fijo	Ⓛ Grün Ⓛ Verde Ⓛ Verde	<ul style="list-style-type: none"> Ⓛ Sensor in Modalität BENUTZER und gemessene Temperatur über dem Schwellenwert Ⓛ Sensor en modo USUARIO y temperatura medida superior al valor de umbral Ⓛ Sensor em modalidade UTILIZADOR e temperatura medida superior ao valor de limite