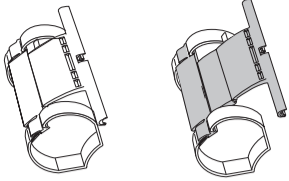


## Lock To Play

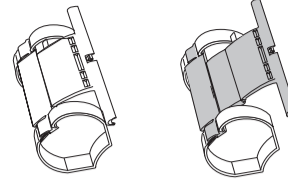


FR - Notice d'installation  
DE - Gebrauchsanleitung  
IT - Guida all'installazione  
NL - Installatiegids

Ref. 5055096B

somfy

## Lock To Play



FR - Notice d'installation  
DE - Gebrauchsanleitung  
IT - Guida all'installazione  
NL - Installatiegids

Ref. 5055096B

somfy

## FR Notice d'installation

La gamme de liens rigides Lock To Play est prévue pour fixer la première lame d'un volet roulant, de type rénovation ou bloc-baie, sur des tubes d'enroulement octogonaux de 40 mm, 50 mm ou 60 mm de diamètre.  
La gamme de liens rigides Lock To Play est compatible avec les moteurs Somfy pour volets roulants.

## 1. Sécurité

Avant d'installer et d'utiliser le produit, lire attentivement la notice d'installation.

Ce produit Somfy doit être installé par un professionnel de la motorisation et de l'automatisation de l'habitat auquel cette notice est destinée.

Avant toute installation, vérifier la compatibilité de ce produit avec les équipements et accessoires associés.

Cette notice décrit l'installation, la mise en service et le mode d'utilisation de ce produit.

L'installateur doit par ailleurs, se conformer aux normes et à la législation en vigueur dans le pays d'installation, et informer ses clients des conditions d'utilisation et de maintenance du produit.

Toute utilisation hors du domaine d'application défini par Somfy est non conforme. Elle entraînerait, comme tout irrespect des instructions figurant dans cette notice, l'exclusion de la responsabilité et de la garantie Somfy.

## DE Gebrauchsanleitung

Der Schnellverbinder ist für die Befestigung des ersten Stabes eines Vorsatzrollladens oder eines Aufsatzrollladens an Achtkant-Rolladenwellen mit 40 mm, 50 mm oder 60 mm Durchmesser vorgesehen.  
Der Schnellverbinder ist kompatibel mit den Somfy Antrieben für Vorsatzrollläden.

## 1. Sicherheitshinweise

Lesen Sie bitte vor der Installation und Verwendung dieses Produktes diese Gebrauchsanleitung sorgfältig durch.

Dieses Somfy-Produkt muss von einer fachlich qualifizierten Person installiert werden, für die diese Anleitung bestimmt ist.

Vor der Montage muss die Kompatibilität dieses Produktes mit den dazugehörigen Ausrüstungs- und Zubehörteilen geprüft werden.

Diese Anleitung beschreibt die Installation, die Inbetriebnahme und die Bedienung dieses Produktes.

Die fachlich qualifizierte Person muss außerdem alle im Installationsland geltenden Normen und Gesetze befolgen, und ihre Kunden über die Bedienungs- und Wartungsbedingungen des Produktes informieren.

Jede Verwendung, die nicht dem von Somfy bestimmten Anwendungsbereich entspricht, gilt als nicht bestimmungsgemäß. Im Falle einer nicht bestimmungsgemäßen Verwendung, wie auch bei Nicht-Befolgung der Hinweise in dieser Anleitung, entfällt die Haftung und Gewährleistungspflicht von Somfy.

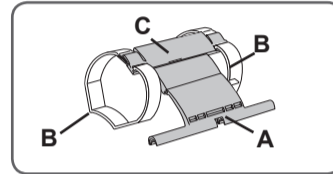
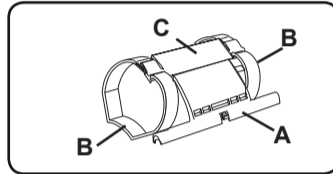
## 2. La gamme Lock To Play

## 2.1 Un lien rigide Lock To Play

Un lien Lock To Play se compose de :

- un lien rigide (A) 1 ou 2 maillons,
- deux bagues (B) adaptées au diamètre du tube d'enroulement (Ø 40, 50, 60 mm).

Remarque : le maillon tube (C) n'est pas considéré comme un maillon.



## 2. Der Schnellverbinder

## 2.1 Komponenten des Schnellverbinders

Ein Schnellverbinder besteht aus:

- einem festen Wellenverbinder mit (A) 1 oder 2 Gliedern,
- zwei Ringen (B), die an den Durchmesser der Rolladenwelle (Ø 40, 50, 60 mm) angepasst sind.

Hinweis: Das Wellenglied (C) wird nicht als Glied betrachtet.

## 3. Installation

## 3.1 Propriétés du volet roulant

Pour pouvoir utiliser les liens rigides Lock To Play le volet roulant doit avoir les propriétés suivantes :

- Type de volet roulant : Rénovation ou bloc baie
- Matière des lames : PVC ou aluminium
- Hauteur des lames (H) :
  - Pour tube de Ø40 mm : de 35 à 46 mm
  - Pour tubes Ø50 mm ou Ø60 mm : de 36 mm à 55 mm
- Épaisseur des lames : 8 à 11 mm
- Profondeur du caisson :
  - Pour tube de Ø40 mm : de 125 à 200 mm
  - Pour tubes Ø50 mm ou Ø60 mm : de 125 mm à 205 mm

## 3.2 Sélection du lien rigide Lock To Play

La sélection du lien rigide Lock To Play à utiliser (1 ou 2 maillons) dépend de l'emplacement du tube d'enroulement dans le caisson :

- le tube est centré dans le caisson, voir paragraphe « 3.2.1 Tube d'enroulement centré » dans le caisson,
- le tube n'est pas centré dans le caisson : le volet roulant est équipé par exemple d'une moustiquaire, d'une isolation, etc., voir paragraphe « 3.2.2 Tube d'enroulement non centré ».

## 3.2.1 Tube d'enroulement centré

- Mesurer la profondeur (X) du caisson.

- Mesurer la distance (Y) entre le sommet de la première lame et le haut de la coulisse lorsque le volet est complètement descendu.

- Se reporter aux tableaux pour sélectionner le modèle de lien rigide (Nombre de maillons Nb.) à utiliser en fonction du diamètre du tube d'enroulement.

Remarque : Si la distance (Y) ne se situe pas dans l'intervalle donné dans le tableau alors :

- si (Y) est supérieure à la valeur maximale donnée dans le tableau : Enlever une lame au tablier ;
- si (Y) est inférieure à la valeur minimale donnée dans le tableau : Ajouter une lame au tablier, sauf si l'ajout de la lame génère une distance (Y) supérieure à la valeur maximale présentée dans le tableau.

## 3.2.2 Tube d'enroulement non centré

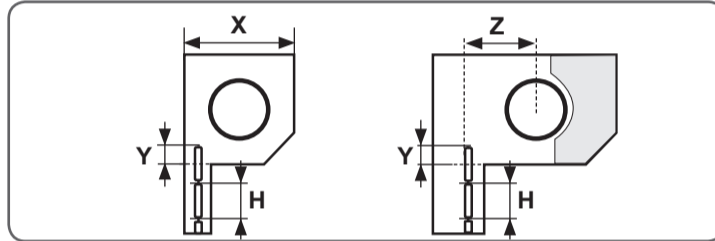
- Mesurer la distance (Z) qui sépare le centre du tube d'enroulement du bord de la coulisse.

- Mesurer la distance (Y) entre le sommet de la première lame et le haut de la coulisse lorsque le volet est complètement descendu.

- Se reporter aux tableaux pour sélectionner le modèle de lien rigide (Nombre de maillons Nb.) à utiliser en fonction du diamètre du tube d'enroulement.

Remarque : Si la distance (Y) ne se situe pas dans l'intervalle donné dans le tableau alors :

- si (Y) est supérieure à la valeur maximale donnée dans le tableau : enlever une lame au tablier ;
- si (Y) est inférieure à la valeur minimale donnée dans le tableau : ajouter une lame au tablier, sauf si l'ajout de la lame génère une distance (Y) supérieure à la valeur maximale présentée dans le tableau.



## Ø 40 mm

X (mm)	Z (mm)	Y		
		Min.	Max.	NB.
125	63	20	70	1
137	69	20	75	1
150	75	30	80	1
165	83	20	60	2
180	90	20	60	2

## Ø 50 mm

X (mm)	Z (mm)	Y		
		Min.	Max.	NB.
125	63	20	60	1
137	69	35	75	1
150	75	35	75	1
165	83	40	80	1
180	90	45	85	2
205	103	50	90	2

## Ø 60 mm

X (mm)	Z (mm)	Y		
		Min.	Max.	NB.
125	63	25	70	1
137	69	30	75	1
150	75	35	80	1
165	83	45	90	1
180	90	45	85	2
205	103	60	100	2

## 3. Installation

## 3.1 Eigenschaften des Rolladens

Um die Schnellverbinder verwenden zu können, muss der Rolladen über folgende Eigenschaften verfügen:

- Rolladentyp: Vorsatzrolladen oder Aufsatzrolladen
- Rolladenpanzermaterial: PVC oder Aluminium
- Stabhöhe (H):
  - Für Rolladenwelle mit Ø40 mm: von 35 bis 46 mm
  - Für Rolladenwellen Ø50 mm oder Ø60 mm: von 36 bis 55 mm
- Stabdicke: 8 bis 11 mm
- Tiefe des Rolladenkastens:
  - Für Rolladenwelle mit Ø40 mm: von 125 bis 200 mm
  - Für Rolladenwellen Ø50 mm oder Ø60 mm: von 125 bis 205 mm

## 3.2 Auswahl des Schnellverbinders

Die Auswahl des zu verwendenden Schnellverbinders (1 oder 2 Glieder) ist von der Position der Rolladenwelle im Kasten abhängig:

- Ist die Welle im Kasten zentriert, siehe Abschnitt « 3.2.1 Rolladenwelle zentriert ».
- Die Welle ist nicht im Kasten zentriert: Der Rolladen ist beispielsweise mit einem Fliegengitter, einer Isolierung usw. ausgestattet, siehe Abschnitt « 3.2.2 Rolladenwelle nicht zentriert ».

## 3.2.1 Rolladenwelle zentriert

- Messen Sie die Tiefe (X) des Rolladenkastens.

- Messen Sie den Abstand (Y) zwischen der Oberkante des ersten Stabes und der Oberkante des Einlauffrichters, wenn der Rolladen vollständig heruntergefahren ist.

- Ziehen Sie die Tabellen zurate, um den richtigen Schnellverbinder (Anzahl Glieder Nb.) je nach Durchmesser der Rolladenwelle auszuwählen.

Hinweis: Liegt der Abstand (Y) nicht innerhalb der in der Tabelle angegebenen Toleranz :

- liegt (Y) über dem Maximalwert der Tabelle : Entfernen Sie einen Stab des Rolladenpanzers;
- liegt (Y) unter dem Minimalwert der Tabelle: Fügen Sie dem Rolladenpanzer einen Stab hinzu, außer wenn das Hinzufügen eines Stabes zu einem Abstand (Y) führt, welcher über dem Maximalwert in der Tabelle liegt.

## 3.2.2 Rolladenwelle nicht zentriert

- Messen Sie den Abstand (Z) zwischen Mitte der Rolladenwelle und dem Einlauffrichter.

- Messen Sie den Abstand (Y) zwischen der Oberkante des ersten Stabes und der Oberkante des Einlauffrichters, wenn der Rolladen vollständig heruntergefahren ist.

- Ziehen Sie die Tabellen zurate, um den richtigen Schnellverbinder (Anzahl Glieder Nb.) je nach Durchmesser der Rolladenwelle auszuwählen.

Hinweis: Liegt der Abstand (Y) nicht innerhalb der in der Tabelle angegebenen Toleranz :

- liegt (Y) über dem Maximalwert der Tabelle : Entfernen Sie einen Stab des Rolladenpanzers;
- liegt (Y) unter dem Minimalwert der Tabelle: Fügen Sie dem Rolladenpanzer einen Stab hinzu, außer wenn das Hinzufügen eines Stabes zu einem Abstand (Y) führt, welcher über dem Maximalwert in der Tabelle liegt.

## 3.3 Sélection du nombre de liens rigides Lock To Play à utiliser

- Mesurer la largeur (L) du volet roulant.

- Estimer le poids (P) du volet roulant.

- Se reporter au tableau pour sélectionner le nombre de liens à utiliser en fonction du poids (P) et de la largeur (L) du volet roulant.

Remarque : Utiliser au moins 2 liens rigides Lock To Play pour fixer le volet roulant au tube d'enroulement.

L (mm) \ P (kg)	≤ 10 Nm	≤ 20 Nm	≤ 20 Nm	> 20 Nm
	0 - 14	14 - 21	21 - 28	28 - 35
450 - 1200	2	3	4	5
1200 - 2000	3	3	4	5
2000 - 2800	4	4	4	6
2800 - 3600	5	5	5	8

## 3.3 Auswahl der Anzahl der zu verwendenden Schnellverbinder

- Messen Sie die Breite des (L) Rolladens.

- Schätzen Sie das Gewicht (P) des Rolladens.

- Ziehen Sie die Tabelle zurate, um die Anzahl der Schnellverbinder entsprechend des Gewichts (P) und der Breite (L) des Rolladens, auszuwählen.

Hinweis: Verwenden Sie mindestens 2 feste Schnellverbinder, um den Rolladenpanzer an der Rolladenwelle zu befestigen.

## 3.4 Montage du lien rigide Lock To Play

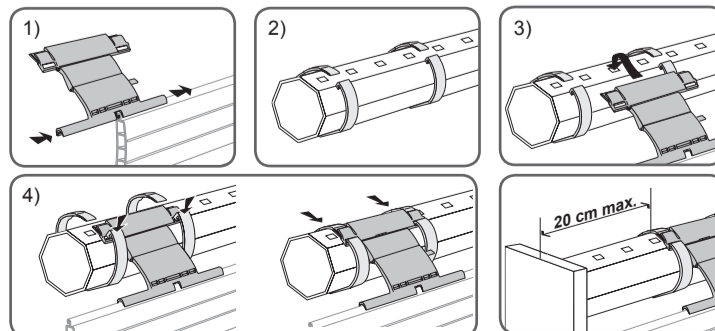
1) Glisser le lien rigide sur la première lame du volet roulant.

2) Placer les bagues sur le tube d'enroulement.

3) Positionner l'ergot de fixation du lien rigide dans une lumière carrée du tube.

4) Assembler les deux extrémités des bagues et serrer au maximum.

Conseil : Serrer les bagues à l'aide de l'outil de serrage disponible auprès de Somfy.



## 3.4 Montage des Schnellverbinders

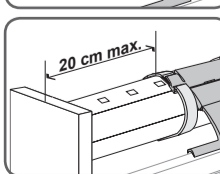
1) Schieben Sie den Schnellverbinder auf den ersten Stab des Rolladenpanzers.

2) Legen Sie die Ringe auf die Rolladenwelle.

3) Legen Sie den Schnellverbinder mit dem Fixierungsstift in eine viereckige Aussparung der Welle.

4) Verbinden Sie die beiden Enden der Ringe mit dem Schnellverbinder und ziehen Sie diese so fest wie möglich zusammen.

Empfehlung: Ziehen Sie die Ringe mit Hilfe des bei Somfy erhältlichen Spezialwerkzeugs an.



Copyright © 2008-2009 Somfy SAS. All rights reserved.  
Somfy SAS, capital 20.000.000 Euros, RCS Annecy 303.970.230  
06/2009

FR - Par la présente, Somfy déclare que le produit est conforme aux exigences essentielles et aux autres dispositions pertinentes de la directive 1999/5/CE. Une déclaration de conformité est mise à disposition à l'adresse internet [www.somfy.com/ce](http://www.somfy.com/ce), utilisable en UE, CH et NO.

DE - Hiermit erklärt SOMFY, dass sich dieses Produkt in Übereinstimmung mit den grundlegenden Anforderungen und den anderen relevanten Vorschriften der Richtlinie 1999/5/EG befindet. Eine Konformitätserklärung kann auf der Web-Seite [www.somfy.com/ce](http://www.somfy.com/ce) abgerufen werden, verwendbar in EU, CH und NO.

IT - Somfy dichiara che il prodotto è conforme ai requisiti essenziali e alle altre disposizioni pertinenti della Direttiva 1999/5/CE. Una dichiarazione di conformità è disponibile all'indirizzo internet [www.somfy.com/ce](http://www.somfy.com/ce), valida in UE, CH e NO.

NL - Hierbij verklaart Somfy dat dit product in overeenstemming is met de essentiële eisen en de andere relevante bepalingen van richtlijn 1999/5/CE. Een conformiteitsverklaring staat op [www.somfy.com/ce](http://www.somfy.com/ce); en is bruikbaar in de EU, Zwitserland en Noorwegen.

**Somfy worldwide**  
 Lebanon: cf. Cyprus  
 Argentina: +54 (0) 11 47 373 700  
 Somfy Argentina: +54 (0) 11 47 373 700  
 Mexico: +52 (0) 55 5576 9421  
 Somfy Mexico SA de CV: +52 (0) 55 5576 9421  
 Morocco: +212 (0) 2 9638 0744  
 Somfy Morocco: +212 (0) 2 9638 0744  
 Austria: +43 (0) 662 62 63 08  
 Somfy GmbH: +43 (0) 662 62 63 08  
 Belgium: +32 (0) 2 712 07 70  
 Somfy Belgium: +32 (0) 2 712 07 70  
 Brazil: +55 (11) 016161 6613  
 Somfy Brasil STDA: +55 (11) 016161 6613  
 Canada: +1 (0) 905 564 6446  
 Somfy ULC: +1 (0) 905 564 6446  
 Cyprus: +357 (0) 25 34 55 40  
 Somfy Middle East: +357 (0) 25 34 55 40  
 Russia: +7 (0) 495 360 47 72  
 Somfy LLC: +7 (0) 495 360 47 72  
 Singapore: +65 (0) 638 33 855  
 Somfy PTE LTD: +65 (0) 638 33 855  
 Slovakia: +420 (0) 296 372 486-7  
 Somfy AB Denmark: +420 (0) 296 372 486-7  
 Czech Republic: +420 (0) 296 372 486-7  
 Somfy Spol s.r.o.: +420 (0) 296 372 486-7  
 Denmark: +45 (0) 65325793  
 Somfy AB Denmark: +45 (0) 65325793  
 Finland: +358 (0) 957 13 02 30  
 Somfy AB Finland: +358 (0) 957 13 02 30  
 France: +33 (0) 2 594 4333  
 Somfy JCO: +33 (0) 2 594 4333  
 Germany: +49 (0) 7472 930 0  
 Somfy Espana SA: +49 (0) 7472 930 0  
 Somfy GmbH: +49 (0) 7472 930 0  
 Greece: +30 (0) 210 614 67 68  
 Somfy Hellas: +30 (0) 210 614 67 68  
 Hong Kong: +852 (0) 2523 6339  
 Somfy Co., Ltd: +852 (0) 2523 6339  
 Hungary: +36 (0) 1814 5120  
 Somfy Kft: +36 (0) 1814 5120  
 India: +91 (0) 11 65 91 76  
 Somfy India PVT Ltd: +91 (0) 11 65 91 76  
 Indonesia: +62 (0) 21 719 3620  
 Somfy PT: +62 (0) 21 719 3620  
 Italy: +39 (0) 024 84 71 84  
 Somfy Italia s.r.l: +39 (0) 024 84 71 84  
 Somfy LTD: +39 (0) 024 84 71 84  
 Japan: +81-45-475-0732  
 Somfy KK: +81-45-475-0732  
 Somfy Systems Inc: +1 (0) 609 395 1300

## IT Guida all'installazione

La gamma di cintini rigidi Lock To Play è progettata per il fissaggio della prima stecca di una tapparella, per ristrutturazione o monoblocco, su rulli di avvolgimento ottagonali da 40 mm, 50 mm o 60 mm di diametro.  
La gamma di cintini rigidi Lock To Play è compatibile con i motori Somfy per tapparelle.

### 1. Avvertenze

Prima di installare e di utilizzare il prodotto, leggere attentamente la Guida all'installazione.  
 • Questo prodotto Somfy deve essere installato da un tecnico specializzato nella motorizzazione e nell'automazione di apparecchiature residenziali, al quale questa guida è destinata.  
 Prima di procedere all'installazione, verificare la compatibilità di questo prodotto con le apparecchiature e gli accessori installati.  
 Questa guida descrive l'installazione, la messa in opera e la modalità di utilizzo del prodotto.  
 • L'installatore è tenuto a rispettare le normative e la legislazione in vigore nel paese nel quale viene effettuata l'installazione e deve informare i suoi clienti sulle condizioni di utilizzo e di manutenzione del prodotto.  
 Ogni utilizzo diverso dall'ambito di applicazione definito da Somfy non è conforme e comporta, così come il mancato rispetto delle istruzioni riportate nel presente manuale, l'annullamento della responsabilità e della garanzia Somfy.

## NL Installatiegids

Het gamma van Lock To Play starre verbindingen is bestemd voor het bevestigen van de eerste lamel van een voorzet- of opbouwrolluik, op achtkant oprolbuis met een diameter van 40 mm, 50 mm of 60 mm.  
De Lock To Play starre verbindingen zijn geschikt voor de Somfy motoren voor rolluiken.

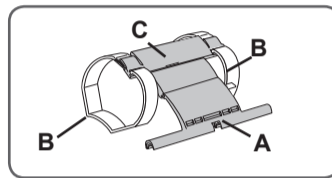
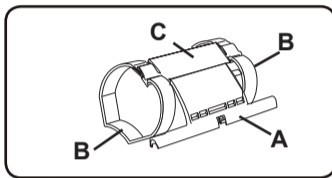
### 1. Veiligheid

Voor dat het product geïnstalleerd en gebruikt wordt, moet de handleiding zorgvuldig gelezen worden.  
 Dit Somfy product moet geïnstalleerd worden door een erkende installateur van automatiseringssystemen in woningen. Deze handleiding is voor hem bestemd.  
 Vóór installatie moet gecontroleerd worden of dit product compatibel is met de aanwezige apparatuur en accessoires.  
 Deze handleiding geeft instructies voor het installeren, het in werking stellen en het gebruik van dit product.  
 De installateur moet er bovendien voor zorgen dat de installatie voldoet aan de in het betreffende land geldende regelgeving en de klant informeren over het gebruik en het onderhoud van het product.  
 Elk gebruik buiten het door Somfy bepaalde toepassingsgebied is niet conform. Hierdoor en door het negeren van de instructies in deze handleiding, vervallen iedere aansprakelijkheid en garantie van Somfy.

## 2. La gamma Lock To Play

### 2.1 Un cintino rigido Lock To Play

Un cintino rigido Lock To Play è composto da:  
 - un cintino rigido (A) 1 o 2 elementi,  
 - due fascette (B) adatte al diametro del tubo di avvolgimento (Ø 40, 50, 60 mm).  
 Nota: la maglia tubo (C) non è considerata nel conteggio degli elementi.



## 2. Het Lock To Play gamma

### 2.1 Een Lock To Play starre verbinding

Een Lock To Play verbinding bestaat uit:  
 - een starre verbinding (A) 1 of 2 schakels,  
 - twee ringen (B) die passen bij de diameter van de oprolbuis (Ø 40, 50, 60 mm).  
 Opmerking: de schakel van de buis (C) wordt niet als een schakel beschouwd.

## 3. Installazione

### 3.1 Caratteristiche della tapparella

Per poter utilizzare i cintini rigidi Lock To Play, la tapparella deve avere le seguenti caratteristiche:  
 • Tipo di tapparella: ristrutturazione o monoblocco  
 • Materiale delle stecche: PVC o alluminio  
 • Altezza delle stecche (H):  
 - Per tubo con Ø40 mm: da 35 a 46 mm  
 - Per tubi con Ø50 mm o Ø60 mm: da 36 mm a 55 mm  
 • Spessore delle stecche: Da 8 a 11 mm  
 • Profondità del cassonetto:  
 - Per tubo con Ø40 mm: da 125 a 200 mm  
 - Per tubi con Ø50 mm o Ø60 mm: da 125 mm a 205 mm

### 3.2 Scelta del cintino rigido Lock to Play

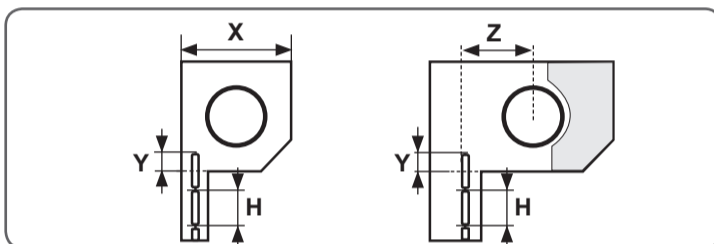
La scelta del cintino rigido Lock To Play da utilizzare (1 o 2 elementi) dipende dalla posizione del tubo di avvolgimento all'interno del cassonetto:  
 - il tubo è centrato all'interno del cassonetto, vedere paragrafo «3.2.1 Tubo di avvolgimento centrato»,  
 - il tubo non è centrato all'interno del cassonetto: la tapparella è equipaggiata, ad esempio, di una zanzariera, di un isolamento, ecc., vedere paragrafo «3.2.2 Tubo di avvolgimento non centrato».

#### 3.2.1 Tubo di avvolgimento centrato

- Misurare la profondità (X) del cassonetto.  
 - Misurare la distanza (Y) tra la parte più alta della prima stecca e la parte alta della guida laterale quando la tapparella è completamente abbassata.  
 - Fare riferimento alle tabelle per scegliere il modello del cintino rigido (Numero di elementi N.) da utilizzare in funzione del diametro del tubo di avvolgimento.  
 Nota: Se la distanza (Y) non rientra nell'intervallo indicato nella tabella:  
 - se (Y) è superiore al valore massimo indicato nella tabella: togliere una stecca dalla tapparella;  
 - se (Y) è inferiore al valore minimo indicato nella tabella: aggiungere una stecca alla tapparella, salvo nel caso in cui l'aggiunta della stecca generi una distanza (Y) superiore al valore massimo presentato nella tabella.

#### 3.2.2 Tubo di avvolgimento non centrato

- Misurare la distanza (Z) che separa il centro del tubo di avvolgimento dal bordo della guida scorrevole.  
 - Misurare la distanza (Y) tra la parte più alta della prima stecca e la parte alta della guida laterale quando la tapparella è completamente abbassata.  
 - Fare riferimento alle tabelle per scegliere il modello del cintino rigido (Numero di elementi N.) da utilizzare in funzione del diametro del tubo di avvolgimento.  
 Nota: Se la distanza (Y) non rientra nell'intervallo indicato nella tabella:  
 - se (Y) è superiore al valore massimo indicato nella tabella: togliere una stecca dalla tapparella;  
 - se (Y) è inferiore al valore minimo indicato nella tabella: aggiungere una stecca alla tapparella, salvo nel caso in cui l'aggiunta della stecca generi una distanza (Y) superiore al valore massimo presentato nella tabella.



Ø 40 mm				
X (mm)	Z (mm)	Y		NB.
		Min.	Max.	
125	63	20	70	1
137	69	20	75	1
150	75	30	80	1
165	83	20	60	2
180	90	20	60	2

Ø 50 mm				
X (mm)	Z (mm)	Y		NB.
		Min.	Max.	
125	63	20	60	1
137	69	35	75	1
150	75	35	75	1
165	83	40	80	1
180	90	45	85	2
205	103	50	90	2

Ø 60 mm				
X (mm)	Z (mm)	Y		NB.
		Min.	Max.	
125	63	25	70	1
137	69	30	75	1
150	75	35	80	1
165	83	45	90	1
180	90	45	85	2
205	103	60	100	2

## 3. Installatie

### 3.1 Eigenschappen van het rolluik

Om de Lock To Play starre verbindingen te kunnen gebruiken, moet het rolluik de volgende eigenschappen hebben:  
 • Type rolluik: voorzet of opbouw  
 • Materiaal van de lamellen: PVC of aluminium  
 • Hoogte van de lamellen (H):  
 - Voor buis van Ø40 mm: van 35 tot 46 mm  
 - Voor buizen van Ø50 mm of Ø60 mm: van 36 tot 55 mm  
 • Dikte van de lamellen: 8 tot 11 mm  
 • Diepte van de kast:  
 - Voor buis van Ø40 mm: van 125 tot 200 mm  
 - Voor buizen van Ø50 mm of Ø60 mm: van 125 tot 205 mm

### 3.2 Keuze van de Lock to Play starre verbinding

De keuze van de te gebruiken Lock To Play starre verbinding (1 of 2 schakels) is afhankelijk van de plaats van de oprolbuis in de kast:  
 - de buis is gecentreerd in de kast, zie paragraaf «3.2.1 Gecentreerde oprolbuis»,  
 - de buis is niet gecentreerd in de kast: het rolluik heeft bijvoorbeeld een hor, isolatie, enz., zie paragraaf «3.2.2 Niet gecentreerde oprolbuis».

#### 3.2.1 Gecentreerde oprolbuis

- Meet de diepte (X) van de kast.  
 - Meet de afstand (Y) tussen de bovenkant van de eerste lamel en de bovenkant van de geleider als het rolluik geheel is neergelaten.  
 - Raadpleeg de tabellen voor het kiezen van het model van de starre verbinding (Nb. aantal schakels) dat afhankelijk is van de diameter van de oprolbuis.  
 Opmerking: Indien de afstand (Y) niet binnen het in de tabel aangegeven interval ligt:  
 - indien (Y) groter is dan de maximale waarde in de tabel: verwijder een lamel van het rolluik;  
 - indien (Y) kleiner is dan de minimale waarde in de tabel: voeg een lamel toe aan het rolluik, tenzij door het toevoegen van de lamel de afstand (Y) groter wordt dan de maximale waarde in de tabel.

#### 3.2.2 Niet gecentreerde oprolbuis

- Meet de afstand (Z) tussen het hart van de oprolbuis en de rand van de geleider.  
 - Meet de afstand (Y) tussen de bovenkant van de eerste lamel en de bovenkant van de geleider als het rolluik geheel is neergelaten.  
 - Raadpleeg de tabellen voor het kiezen van het model van de starre verbinding (Nb. aantal schakels) dat afhankelijk is van de diameter van de oprolbuis.  
 Opmerking: Indien de afstand (Y) niet binnen het in de tabel aangegeven interval ligt:  
 - indien (Y) groter is dan de maximale waarde in de tabel: verwijder een lamel van het rolluik;  
 - indien (Y) kleiner is dan de minimale waarde in de tabel: voeg een lamel toe aan het rolluik, tenzij door het toevoegen van de lamel de afstand (Y) groter wordt dan de maximale waarde in de tabel.

## 3.3 Scelta del numero di cintini rigidi Lock to Play da utilizzare

- Misurare la larghezza (L) della tapparella.  
 - Valutare il peso (P) della tapparella.  
 - Fare riferimento alla tabella per scegliere il numero di cintini da utilizzare in funzione del peso (P) e della larghezza (L) della tapparella.  
 Nota: Utilizzare almeno 2 cintini rigidi Lock To Play per fissare la tapparella al tubo di avvolgimento.

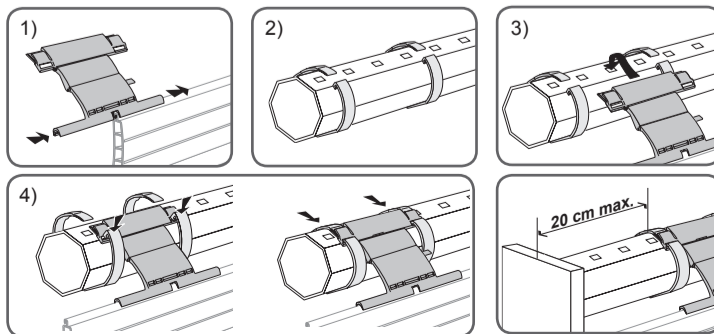
L (mm)	P (kg)	≤ 10 Nm	≤ 20 Nm	≤ 20 Nm	> 20 Nm
		0 - 14	14 - 21	21 - 28	28 - 35
450 - 1200	2	3	4	5	
1200 - 2000	3	3	4	5	
2000 - 2800	4	4	4	6	
2800 - 3600	5	5	5	8	

## 3.3 Keuze van het te gebruiken aantal Lock to Play starre verbindingen

- Meet de breedte (L) van het rolluik.  
 - Schat het gewicht (G) van het rolluik.  
 - Raadpleeg de tabel voor het kiezen van het te gebruiken aantal verbindingen naargelang het gewicht (G) en de breedte (L) van het rolluik.G  
 Opmerking: Gebruik ten minste 2 Lock To Play starre verbindingen voor het bevestigen van het rolluik aan de oprolbuis.

## 3.4 Montaggio del cintino rigido Lock to Play

1) Agganciare e far scorrere il cintino rigido sulla prima stecca della tapparella.  
 2) Posizionare le fascette sul tubo di avvolgimento.  
 3) Posizionare il perno di fissaggio del cintino rigido in un foro quadrato del tubo.  
 4) Avvicinare le due estremità delle fascette e serrare al massimo.  
 Consiglio: Serrare le fascette servendosi dell'utensile di serraggio disponibile presso Somfy.



## 3.4 Montage van de Lock to Play starre verbinding

1) Schuif de starre verbinding op de eerste lamel van het rolluik.  
 2) Plaats de ringen over de oprolbuis.  
 3) Plaats de bevestigingsnok van de starre verbinding in een vierkant gat van de buis.  
 4) Assembleer de twee einden van de ringen en zet ze zo vast mogelijk.  
 Advies: Zet de ringen vast met het vastzetgereedschap dat Somfy u kan leveren.